

ポストペットはこんなに楽しい!

ポストペットは、電子メールソフトといってもペットにメールを運んでもらうという楽しい遊べるソフトです。読者の方の中にはすでにペットを飼っている人も多いことでしょう。

マウスカーソルをペットの上で動かすと「こしょこしょ」と音がして、ペットをなでることができるし、クリックするとポカッとなぐることもできます。あんまり殴りすぎてペットが家出したなんて人もいるはず。ペットの状態を見て、おなががすいていたらおやつ(ペットもおなががすくので、「PostPet DX」にはペット用の食べ物がたくさん収録されています)をあげたり、汚れてきたら洗ってあげたりと本物のペットを飼っている気分にも浸れます。でも、世話をなにもしなくてもペットは死んだりしません。ちょっとかわいそうですが、忙しかったらペットをほっといても大丈夫なのです。

ほかにも、ペットが拾ってきた宝物を集めたり、ポストペットパークで開催されるイベン

トに参加したりと楽しいことがいっぱいあります。ここでは、すでにポストペットで遊んでいる人にも役に立つ、そしてポストペットがもっと楽しくなる情報を紹介しましょう!



PostPet DXを入手せよ!

品切れ店続出で大人気の「PostPet DX」。CD-ROMはウィンドウズ95とマッキントッシュのハイブリッド版で、最新の「PostPet Ver.1.1」が入っています。ポストペットパークでダウンロードできるのはお試し版だけなので、真のポストベッターを目指すならズバリ買いです。そしておまけデータが盛りだくさん。デラックス特製おやつとゲストによるお部屋のプラグイン、そしてオリジナルのカワイイ壁紙とアイコン、ポストペットのテーマソングまで収録されています。そしてビックリ、そんなCD-ROMが金色と銀色の2枚入っているんで、お友達にプレゼントしてすぐにペットのやりとりができるのです。ぜひ手に入れてください!



2人分のCD-ROMとおまけがたくさん付いて3980円(税別)とは安い! 発売元: ソニーコミュニケーションネットワーク株式会社

PostPet

とことん楽しむための情報満載!

餅月あんこの



ポストペット 大好き!



ペットにメールを運んでもらうという新しい要素を盛り込んだ電子メールソフト「ポストペット」。昨年末に発売されたパッケージ版「PostPet DX」も品切れ店続出という大人気のソフトです。今回は、このポストペットをとことん楽しむための秘訣から会員制のウェブ「ポストペットパーク」の全貌まで、分かりやすく説明します。さあ、ポストペットを遊びつくしましょう!

©1997 Sony Communication Network Corporation All rights reserved.

ポストペットを120%楽しむ秘訣はコレ!



ポストペットは何も読まなくても楽しむことはできます。でも、とことん楽しむためにはちょっとした秘訣があるのです。ここではこれだけは知っておきたい秘訣を5つ紹介します!

秘1 ペットの特徴をつかむ

ポストペットを始めると、まずペットを選ぶ画面になります。4種類のペットにはそれぞれ個性があるので、自分にあったペットを選びましょう。



ティディベア：ピンクが愛らしいぬいぐるみ。ぬいぐるみだけあっておバカなので、守ってあげたくなるタイプです。版からの根強いファンを持ちます。



ミニウサギ：宝物(ペットはおつかいの掃りに宝物を拾っていくことがあります。この宝物は宝箱を開けると見ることができます)を拾ってくる率はナンバー1。宝箱の中身をいっぱい増やしたい!という人はコレ。カワイウサギはさみしがり屋なので、ちゃんとかまっけてあげてくださいね。



オカガメ：ほかのペットとはひと味違った雰囲気漂わせるオトナのペット、それがオカガメ。ブラックユーモア効いたメールが魅力的です。寿命は長く、一番飼いやすいペットです。



雑種ネコ：ネコは飼い主宛にメールをよく書きます。ポストペットをガンガン使いたいぜ〜ッという人にオススメ。気まぐれなところもあるので上級者向けです。

秘2 ペット選びは慎重に

次に、ペットの能力を決めるパラメーターグラフに注目! なんとなく決めてしまうよりは、やはり何回かやりなおして自分の気に

入ったペットにしてあげましょう。「体調」や「機嫌」の値があんまり低いと開始早々寝てばかりいてなかなかメールを運んでくれないこともありますし、「頭脳」や「容姿」があんまり低いと、この先のいろいろなイベント、たとえばなにかの試験とかオーディションなどがあつたときにあまりよい成績が出ないかもしれません。やはり自分のかわいいペットですから、高い能力を与えてあげたいもの。でも、「おバカで不機嫌で言うことできないペットがカワイイんだ!」という人はその限りではありませんけど。

秘3 どんどんメールを出す

「ポストペットをとことん遊びつくしたい!」という人は、とにかく毎日メールを出すことです。そうすればペットがメールを書いてくれる確率も高くなりますし、宝物もたくさん集まってくるでしょう。そしてペットには相性があるので、いろんな人のいろんなペットのところに遊びに行かせてみるといいでしょう。相手によって態度が違うのを見て、ペットの相性なんてのが分かったりします。ですが、いつもキレイに、パーフェクトに幸せにしてあげているだけではなく、たまには洗わないで放っておいたりしてみるとペットは意外な行動をとります。でも、やりすぎると家出してしまうこともあるのでほどほどに。

秘4 ペットの楽園に入る

ポストペットを語る上でなくてはならないのが、「ポストペットパーク」です。新しいおやつダウンロードはもちろん、最新の情報をゲットしたりイベントに参加したりできるので、マメにチェックしてみましょう。また、掲示板でペット友達ができるので、いっぱい友達を増やしてペットを行き来させてあげてください。なにしろペットはたくさんメールを運ぶことが一番の幸せなのでから。



ランダムに変動するパラメーターは目押しで勝負。気に入るまでやり直してきましょう。

98年のポストペットのさらなる展開に注目!

ポストペット続バージョンに新キャラ!

今年の夏から秋ごろには、大幅にバージョンアップしたバージョン1.5が登場予定。なんと1.5では今まで4種類だったペットが一気に8種類に増えるようす。国民的ペットで大人気の犬が2つに登場。そして2種類はユーザーの声も参考にしたつ現在検討中とか。残る1種類は「生き物でないもの」になるそう。ティディベアも生き物ではないけど、そういう流れなのでしょうか。それとも

っと全然違う、機械的なものになるかも!?

ポストペットパークでは、1月15日から2月16日までの期間限定でバージョン1.5についての要望をユーザーから募集していました。新しいペットのアイデアや新機能の要望などがたくさん書き込まれていました。ユーザーの意見がたくさん反映されるといいですね!

ポストペットパークイベント'98!
今年は、従来のメール送信によるイベントだけ

でなく、ポストペット開発当初から考えられていた「サーバー連動イベント」が積極的に開催されるみたいです。リアルタイムでおこなわれるのは、噂になっていたペット同士の恋愛、お見合などのイベントや、ペット同士がケンカするようなものではないかという話です。また、バージョンアップして「おこづかい」を使ったり増やしたりできるイベントもあるかも。

A まずはここに行ってみよう 初心者の館

ポストペットのことを簡単に説明してくれるのがここ。使い方やパークの入会方法まで、これから始めるのに知りたいすべてのことが、ここに書いてあります。



B ペットのトラブル解決します てんとうむしタウン

アプリケーション自体の質問やペットの育て方に関する質問に答えてくれる「ペット病院」があります。ボランティアによるドクターやナースが答えてくれるので、気軽に相談できます。重大な問題には院長が登場して答えてくれるから、安心です。

ペット病院は3階建てになっています。まず、1階の受付で自分の問題と同じものがないかを確認してみましょう。Mac館とWin館がありますよ。



ポストペットパークの おすすめスポットはココ!

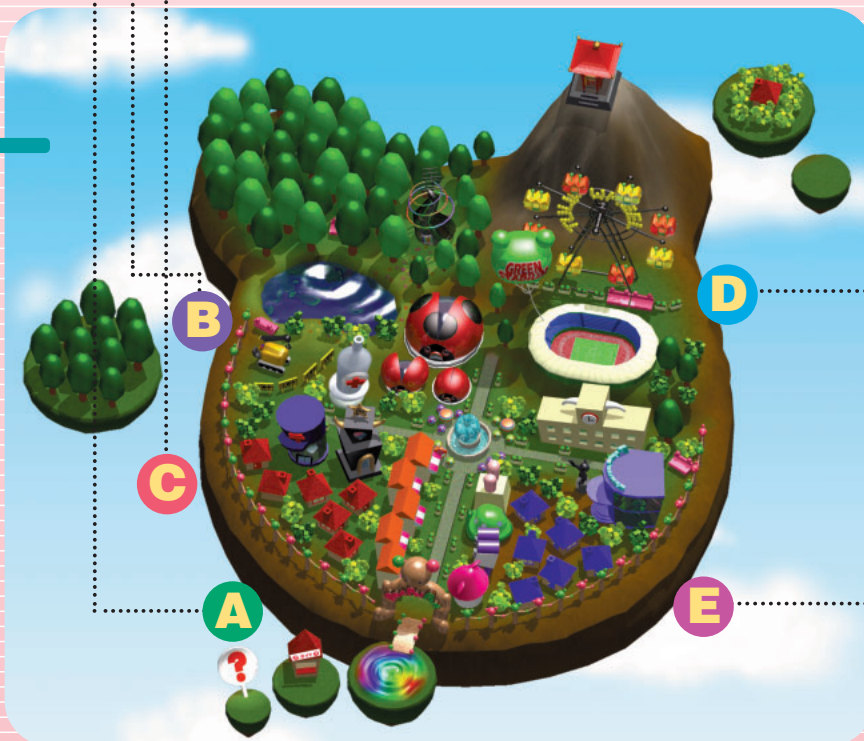


ポストペットパークでは、ペット友達をつくったり情報を交換したり、新しいおやつをダウンロードできたりします。気軽にパークに入ってみましょう!

会員になろう!

ポストペットパークに入るには会員になる必要があります。パークの会員料金は月300円です。入会するには、ポストペットパークにアクセスして、「初心者の館」からポストペットパーク会員申し込みページに行ってください。申し込みにはクレジットカードが必要です。

また、So-net 接続会員の場合はこの会員料金がいらしません。PostPet DXには、So-net の入会費が無料になる特典付き入会申込書がついてきますから、この機会にSo-net に入会してしまうのもよいかもかもしれません。「xxxxx@postpet.so-net.or.jp」というメールアドレスが登録できるサービスも行っていきます(1月8日現在)。すでにSo-net に入会している方も、ポストペット用に分かりやすい別のアドレスを取得してみてもいいでしょう。



<http://www.so-net.or.jp/postpet/>



ポップなペットの放課後ストリート

ちょうちょタウン

最新のおやつをダウンロードできる「キャンディストア」には季節のメニューが頻繁に入れ替わるので、マメにチェック！「リンクラ」ではショックウェーブを使ったゲームがあり、遊ぶことができます。「ポストペットプラザ」は「ポストベッ

トの画像を印刷して使いたい！」という人のためにペットの描きおろし画像が用意されています。「配達練習」は、なんとデディベア「モモ」の配達練習風景が見られます。キュート。



キャンディストアにはユーザーの声が反映されたものや、季節のおやつがすぐに入荷されます。節分やひなまつりなど、行事のたびにチェック！



日頃の成果、腕だめし！

カエルタウン

ペットの大運動会が行われる「スタジアム」があります。ペットの種類対抗で昨年行われた秋期大運動会では、騎馬戦や綱引き、フォークダンスなどの競技にたくさんのペットが参加し、前半ネコチームがリードするも、デディベアチームが見事逆転優勝を飾りました。それを記念した壁紙も配られました。自分のペットの活躍も見られてハラハラ。



イベントの参加方法

イベントは、メールを送って参加するものが多いです。でも、正確に参加のきまりを守らないと、ちゃんと受け付けられない場合があります。各イベントの告知をよく読んで、宛先のアドレス、本文に書く内容、受け付け日時などをしっかり守って（基本的に）ペットでメールを送ってみてください。

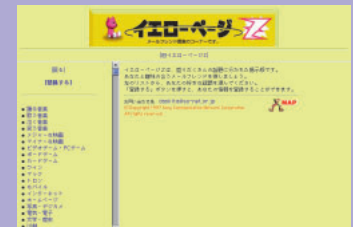


ベッ友募集や情報交換で大にぎわい！

くわがたタウン

まずポストペットをはじめたら登録したいのが「イエローページZ」。趣味にあわせたコーナーに自己紹介をすれば、気の合う友達が見つかるでしょう。自分からペットを出してみるのもいいかもしれません。「談話室北村」では最新情報が常に交換されています。

す。もっとくだけた話がしたい人は「シャガール」に気軽に書き込んでみましょう。「メロメロ」シリーズでは同じ種類のペットの突っ込んだ話で盛り上がりえます。「掲示板利用のルール」を読んで、ネタバレなどには注意して、楽しく利用してみてください。



まわりにポストペットユーザーがない人は、このくわがたタウンで気の合う友達を探してみは？

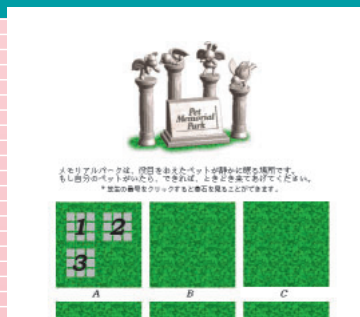
ニュースポットも続々登場！

プラグ院



新年にたくさんのペットがお参りした「プラグ院」では、おみくじを引いてきたペットもいました。ペットは、正体不明の和尚と会ってきたようです。

メモリアルパーク



「Pet Memorial Park」は、役目を終えたペットたちが静かに暮らすところです。あなたのペットがここに来たら、たまに会いにきてあげてください。

オオカミ研究所



「ポストペットタウン」の中のどこかにあるという「オオカミ研究所」。謎に包まれた組織なのです。ここではゲームで遊んでオマケがもらえるかも……。

Q パソコンを買い換えたので、ポストペットも引っ越したいのですが。

A : ウィンドウズ版もマッキントッシュ版もポストペットのフォルダー内 (Win : Program Files So-net PostPet for Windows 95、Mac : インストール時に指定した場所) に「PostPet 設定」というファイルが入っています。これがペットのデータなので、新しいパソコンにインストールしたポストペットのフォルダーの中にコピーします。これでペットの引っ越しは完了です。ただし、

この「PostPet 設定」のファイルにはネットワークの設定とペットのデータしか入っていません。メールのデータやおともだち帳のデータは、同フォルダー内の下記のファイルになります。また、これらのデータはたまにコピーをとってバックアップをとっておきましょう。何らかのトラブルでペットのデータが消えたり、壊れてしまったりした場合に入れ替えば元に戻ります。

重要なデータ	PostPet設定	ネットワークの設定やペットのデータなどがある
	おともだち帳	おともだち帳の内容がある
	おやつ	おやつデータがある
	受信フォルダ	受け取ったメールがある
	送信フォルダ	送ったメールがある
	添付書類フォルダ	メールに添付されてきたデータがある

ウィンドウズ版、マッキントッシュ版とも同じ名前が付いています。

Q ポストペット以外のメールソフトでペットを取り込んでしまいました。

A : メールソフトの設定が「受信時にメールをサーバーから削除」となっていた場合は、残念ながらペットはインターネットの次元のはざまに迷いこんでしまいました。あきらめて、相手にその旨を伝えるなりなんんりの対処法をとりましょう。でも、相手のペットは半日から1日で次元のはざまから抜け出して戻ってきますので、安心してください。この場合、ちゃんと相手の部屋にメールを届けたことにはならないので「ひみつ日記」(ペットがおつかい先で書く日記。このメールが届けば相手がメールを読んだことになる)は書きません。

トラブルシューティング

ペットと暮らすための Q&A



ポストペットで遊んでいると、いくつかの疑問が湧いてくるはず。こういったところは本物のペットと同じ。ここでは、そんな飼い主の疑問と質問をスッキリ解決します!

Q お気に入りのおやつがなくなってしまいました。

A : PostPet DX のCD-ROM に入ってるものならもう一度インストールすればOK。それ以外のキャンディストアからダウンロードしたものやイベントで手に入れたものは、ペットに食べさせる前におやつデータを別の場所にコピーしてとっておくように心がけましょう。ペットが常にお気に入りのおやつに囲まれる環境を保持してあげてください。

Q ペットがいなくなりました。

A : 「ペットの情報」を見てください。もし配達中なら、もう少し待ってみましょう。もしペットがたくさんメールを運んで役目を終えて寿命が来たりペットの幸福度が極度低下がっていた場合、家出をしたということが考えられます。そのときにはきっとそれらしきメッセージが残されているはず。もしもう二度と戻ってこないような場合は、次に起動したときに新しいペットを選ぶ画面になります。

気をとりなおして新しいペットを選んでください。また、「ペットの情報」を見て、配達中でない場合、部屋の画面外に隠れていることがあります。その場合「ペットを洗う」でとっとり早く部屋に連れ戻せますが、部屋の中央にカーソルを合わせ、optionキー(ウィンドウズの場合はShiftキー)を押すと、カーソルがペットの好物に変わりペットが寄ってきます。机に引っかかったりしている場合もこれで誘導してあげられます。

Q 突然、おやつが好き嫌いが激しくなりました。

A : 第一に考えられるのは、ペットが大人になってきたということです。人間と同じように味覚が変わりますから、今まで食べなかったものをあげてください。しかしやはり気まぐれなペットのことですから、いつも同じものを食べては飽きてしまうのかもしれない。



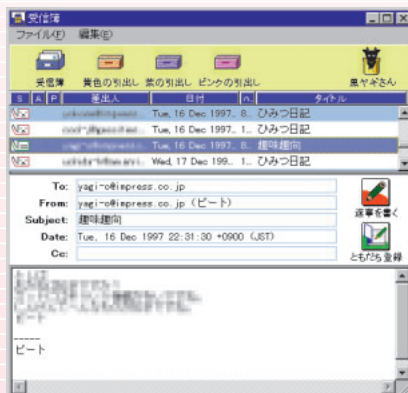
ペットが首を振ってイヤイヤをしたおやつは嫌いなおやつです。ほかのおやつをあげてみましょう。



ペットの好物はそれぞれのペットによって違います。たとえば雑種ネコの場合は「ネコじゃらし」です。

Q ペットからのメールが届きました。どうしたら返事が書けますか？

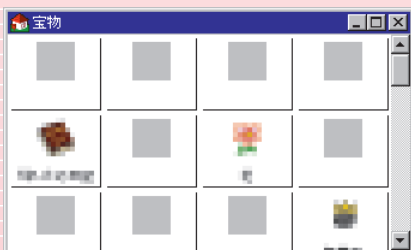
A : たまにペットが「ひみつ日記」ではなく、あなたのアドレスを使って自発的なメールを書いてくることがあります。そんなときは思わず返事を書いてあげたくってしまいます。ふつうに返事を書いてあげましょう。ただし自分のアドレスですので、自分に戻ってきてしまいます。また、「ひみつ日記」は相手のアドレスから送ってくるので、返信してしまうとちんぷんかんぷんな内容を相手に送ってしまうことになります。気をつけましょう。



ペットからのメールが届くことはポストペットの楽しみ1つです。頭の善し悪しや、幸福度によってメールの内容も変わります。

Q 宝物が増えません。

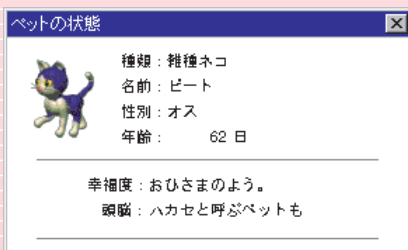
A : 気長に拾ってくるのを待ちましょう。やはり頻繁にメールを出し、相手のところにちゃんと届いていることが大切です。また、たまにポストペットパークのイベントでも宝物が増えることがあるようです。マメにチェックしてみましょう。



ペットが宝物を拾ってくると宝箱のマスがうまっています。でも、全部そろえるのは至難の業。頻繁にメールを出しましょう。よく宝物を拾ってくるミニウサギをペットにするのも手です。

Q どうすれば頭が良くなりますか？

A : 私たちと同じように、頭が良くなりたいと思ったからといって、ペットの頭がすぐに良くなるということはなかなかありません。しかし、やはり私たちと同じように経験を積みめば少しずつ頭が良くなっていくでしょう。少しずつですが。



宝物と同様に頻繁にメールを出してみましょう。頭が良くなると自分の子供のように嬉しいものです。

Q ペットが寝ていて、メールが出せません。

A : ペットの体調や機嫌が悪いと、寝てばかりいて、なにもできない状態が続いてしまいます。そんなときにはよくなるまで寝かせておいてあげてください。勝手に回復してベッドから出てくると思います。早くよくなるように、なでてあげるとペットも喜ぶかもしれません。

Q 他の家のペットが部屋に黒いものを落としていきました。

A : その黒いものは、スーパーハード(汚れている)なペットが来るとよく見られるようです。キレイ好きのペットはそうそう落とすことはないのですが.....。「かたづける」で、かたづけることができます。かたづけないで鑑賞していてもよいでしょう。



おまけコラム「パソコンのCPUとポストペット」

昔はよくウィンドウズに入っているトランプゲーム「ソリティア」あの最後に飛び跳ねるカードの速さを見て、マシンのCPUの速さを知りたいの目安にしたものです。

そしていま！こむずかしいゲームをクリアしなくても、目に見えてCPUの速さを実感できるのがなにをかくそうこの「ポストペット」なのです。

私が最初にこのポストペットの版をダウンロードして使ったのは今はもうホコリをかぶっている初期のパワーマックでした。メモリーは絵描き

業がなんとかギリギリ成り立つ40Mバイト。そこで動くクマはそれこそノロノロと、メールを渡してから出かけるのにもノロノロ、よそのお客が来てもノロノロ動いてました。

やがて製品版が登場し、私はミニウサギを飼ってみることにしました。名前はガリ。ガリは私のマックの中で無重力を楽しんでいるかのようにホワン、ホワンとゆっくり跳ねるのでした。もちろんメールを運びに行くのもホワン、ホワン。

そんなある日、私のウチに新しいリパワーマックがきました。CPUパワーはもちろん大幅UP、大

容量ハードディスクにメモリーは倍以上の98Mバイト。そしておそろおそろペットの引っ越しをして、ポストペットを立ち上げてみると.....！なんと、まるで本物のウサギが跳ねるように、重力と力強いバネを感じる跳ねっぷり！

私の友人でパフォーマーユーザーのアリ嬢が、ハイパフォーマンユーザーの友達の家遊びに行った際に、その子のペットの動きを見てこう言い放ったそうです。「なんでこのクマ走ってるの!？」



[インターネットマガジン バックナンバーアーカイブ] ご利用上の注意

このPDFファイルは、株式会社インプレスR&D(株式会社インプレスから分割)が1994年～2006年まで発行した月刊誌『インターネットマガジン』の誌面をPDF化し、「インターネットマガジン バックナンバーアーカイブ」として以下のウェブサイト「All-in-One INTERNET magazine 2.0」で公開しているものです。

<http://i.impressRD.jp/bn>

このファイルをご利用いただくにあたり、下記の注意事項を必ずお読みください。

- 記載されている内容(技術解説、URL、団体・企業名、商品名、価格、プレゼント募集、アンケートなど)は発行当時のものです。
- 収録されている内容は著作権法上の保護を受けています。著作権はそれぞれの記事の著作者(執筆者、写真の撮影者、イラストの作成者、編集部など)が保持しています。
- 著作者から許諾が得られなかった著作物は収録されていない場合があります。
- このファイルやその内容を改変したり、商用を目的として再利用することはできません。あくまで個人や企業の非商用利用での閲覧、複製、送信に限られます。
- 収録されている内容を何らかの媒体に引用としてご利用する際は、出典として媒体名および月号、該当ページ番号、発行元(株式会社インプレス R&D)、コピーライトなどの情報をご明記ください。
- オリジナルの雑誌の発行時点では、株式会社インプレス R&D(当時は株式会社インプレス)と著作権者は内容が正確なものであるように最大限に努めましたが、すべての情報が完全に正確であることは保証できません。このファイルの内容に起因する直接のおよび間接的な損害に対して、一切の責任を負いません。お客様個人の責任においてご利用ください。

このファイルに関するお問い合わせ先

株式会社インプレスR&D

All-in-One INTERNET magazine 編集部

im-info@impress.co.jp