



# READ Me



ネットワークから最新のソフトウェアをダウンロードできることは、インターネットの大きな魅力の1つです。このコーナー「READ Me」では、ネットワークから入手できる最新のソフトウェアに焦点をあてて、必ず役に立つ情報満載でお届けします。まずは今月の注目ソフトから。

## HOTTEST TOOLS

今月の注目ソフト

### best 7

HOTTEST TOOLS

## NetMail Ver1.0



万年筆以上に重要な筆記用具となっているに違いない。このNetMailは、メールエディター部分に秀丸エディタの機能を丸ごと搭載したメールソフトだ。見た目も使い心地も秀丸エディタそのものなので、秀丸エディタを使っているユーザーならばすぐに使いこなせるだろう。もちろん基本性能にも妥協はなく、マルチアカウントに対応し、PGPやAPOPなど機能も豊富だ。

ローラを直接操作できるウィンドウだ。ここにメールやファイルをドラッグアンドドロップするだけでメールの保存や送られてきた添付ファイルの保存、また送りたいファイルの添付などが簡単できる。今回紹介したものはシェアウェア版だが、6月末には電話サポートやマニュアルなどを含んだパッケージ版も発売される予定だ。なお、パッケージ版の価格は12,800円となる。

書くことにこだわったメールソフト

NetMailはとにかく書くことにこだわったメールソフトだ。毎日頻繁にメールを書いている人ならば、メールソフトはすでにボールペンや

使いやすいエクスプローラビュー

NetMailの特徴点は、画面左下のエクスプローラビューと呼ばれるウィンドウズのエクス



●メールエディター部分に秀丸エディタを採用した、書くことにこだわったメールソフトが登場

HOTTEST TOOLS

## Becky! Internet Mail for Windows95 Ver1.24



動作環境

OS: ウィンドウズ95  
種別: シェアウェア 4,000円  
配布元: RimArts, Inc.  
CD-ROM収録先: Win Becky  
関連ページ: <http://www.rimarts.co.jp/index-j.html>

Win

ウィンドウズユーザーに人気のメールソフト「Becky!」が約5か月ぶりにバージョンアップした。今回のバージョンアップでの最大の特徴は、多言語に対応した点だ。メールの「Content-Type」ヘッダーを自動判別して、フォントやマルチバイト処理を切り替えることができるようになったため、フランス語や中国語のメールを受け取ったときにも文字化けせずに正しく表示できるようになった。ただし、この機能を利用するには、インターネットエクスプローラのアドオンのMultilanguage

Supportが必要だ。また、メールの振り分け設定で、特定のメールだけをサーバーに残すといった設定も可能になった。この機能を使えば、ポストベットで送られたメールだけはサーバーに残すといった設定ができるため、メールアドレスが1つしかないポストベットユーザーも安心してメールが受信できる。また、メールエディターの高機能化や複数キーワード

による検索、関連メールの検索などの機能も搭載され、ますます多機能となった。



HOTTEST TOOLS

## Pixel Cat Ver1.6.8.1



動作環境

OS: マッキントッシュ  
種別: フリーソフトウェア  
作者: BombCat, Yoshiaki ( DreamField )  
CD-ROM収録先: Mac PixelCat  
関連ページ: <http://www2.nerv.ne.jp/~yoshiaki/pixelCat/>

Mac

Pixel Catは各種の画像フォーマットに対応した画像ビューアソフトだ。インターネットで一般的な画像形式のGIFやJPEGといったファイルはもちろん、マッキントッシュで利用されるPICTやStartupScreen、ウィンドウズ標準画像フォーマットのBMPに対応し、さ

らには日本国内で流通している画像形式のDoGA PIC、G68、HG、MAG、MAKI、Pi、PIC、PIC2、Q4といったフォーマットの画像も表示できる。保存はPICT、圧縮PICT、StartupScreen、JPEG、MAG、PIC、PIC2に対応しているので、画像コンバーターとしても利用できるだろう。Pixel CatはLHAで圧縮されたファイル内の画像やテキストを直接表示させることができるため、展開ソフトを必要としない。また、画像ファイルの入ったフォルダーをドラッグアンドドロップすれば画像の一覧がカタログ表示され、ワンクリックで画像を表示できるので、表示したい画像をすぐに見つけることができる。



HOTTEST  
TOOLS

# YooEdit Ver.1.63



### 動作環境

OS : マッキントッシュ  
種別 : フリーソフトウェア  
作者 : 田川洋一  
CD-ROM収録先 : Mac YooEdit  
関連ページ : <http://www.2s.biglobe.ne.jp/~yex/>

Mac

YooEditは古くからのマッキントッシュユーザーにはなじみ深い日本語テキストエディタだろう。とにかく起動が高速なのが特徴で、PowerPCではない一昔前のマシンでも一瞬で起動するのは驚異的だ。MacOSに付属しているSimpleTextよりも高速に起動するので、テキストの編集だけでなく、テキストファイルを表示させたいときなどにも最適だろう。もちろん、エディターとして、書くことに対し



ても十分な機能を備えているので、プログラマーだけでなく、一般ユーザーにもおすすめだ。検索機能も強力で、正規表現による検索ができる。もちろん、検索速度は超高速だ。YooEditはこれだけの多機能さを誇りながらフリーソフトウェアであるという点も嬉しい。



HOTTEST  
TOOLS

# BiPlane Ver.1.50



### 動作環境

OS : ウィンドウズ95、NT  
種別 : シェアウェア 4,800円  
作者 : 勝村信夫  
CD-ROM収録先 : Win BiPlane  
関連ページ : <http://www.mediaten.com/>

Win

毎日メールを受信していると、いつの間にか受信フォルダーの中には山のようにメールが溜まってくる。そのメールを仕分けするのが面倒だという人もいるだろう。BiPlaneはそんなメールの整理が苦手な人におすすめのメールソフトだ。BiPlaneでは、読み終わったメールを保存するかどうか選択し、必要なメールは

受信フォルダーに保存しておくことができる。そうして保存した受信フォルダー内のメールのうち、一定期間アクセスされない利用頻度の低いメールは自動的に保存フォルダーに移動される。このため、受信フォルダーにはいつでも必要なメールのみが表示される。また、保存フォルダーに移動されたメールはデータベース化して保存されているため、検索機能が強力で、保存されている数多くのメールからも必要な情報を簡単に検索できる。なお、BiPlaneには他のメールソフトから乗り換えるために専用のユーティリティソフトが付属しているため、他のメールソフトユーザーも簡単に乗り換え可能だ。

の低いメールは自動的に保存フォルダーに移動される。このため、受信フォルダーにはいつでも必要なメールのみが表示される。また、保存フォルダーに移動されたメールはデータベース化して保存されているため、検索機能が強力で、保存されている数多くのメールからも必要な情報を簡単に検索できる。なお、BiPlaneには他のメールソフトから乗り換えるために専用のユーティリティソフトが付属しているため、他のメールソフトユーザーも簡単に乗り換え可能だ。

HOTTEST  
TOOLS

# Swift Ver.1.1



### 動作環境

OS : マッキントッシュ  
種別 : フリーソフトウェア  
作者 : 山崎俊昭  
CD-ROM収録先 : Mac Swift  
関連ページ : <http://www.sf.airnet.ne.jp/~tosh/j.html>

Mac

SwiftはMacOS 8.0からサポートされたコンテキストメニューに機能を追加するためのプラグインソフトだ。Swiftをインストールすると、画像表示ソフトを起動しなくてもファインダー上のコンテキストメニューから画像を確認できる。確認後、必要な画像は「Launch」ボタンを押せば対応した画像ソフトが起動する。表示できる画像フォーマットはクイックタイムのバージョンに依存しており、クイックタイム

2.5がインストールされていればJPEG、Photoshop形式、PICTなどが表示でき、クイックタイム3.0以降がインストールされていればさらにBMP、GIF、PNG、TIFFなども表示が可能だ。また、表示した画像ファイルに対応したHTMLタグを作成して、クリップボードにコピーする機能もあるので、ホームページ作成時にも威力を発揮するだろう。



HOTTEST  
TOOLS

# 付箋紙98 Ver.1.06



### 動作環境

OS : ウィンドウズ95、NT  
種別 : シェアウェア 1,000円  
作者 : 小山俊一  
CD-ROM収録先 : Win Fusenshi  
関連ページ : <http://www.3.justnet.ne.jp/~roto/>

Win

付箋紙98はウィンドウズのデスクトップに付箋を張り付けることのできるソフトウェアだ。ネットワークに対応しており、LAN環境のオフィスやSOHO環境などで自分のパソコンから

他のパソコンのデスクトップに付箋を張り付けることができるので、電話の伝言メモやちょっとした連絡などに最適だろう。

前バージョンの付箋紙97からの変更点は、文字単位でフォントの変更が可能になった点や、縦書き対応、透明な付箋紙の作成、付箋紙に書いたURLをクリックするだけでホームページにアクセスする機能、付箋紙の背景にビットマップやJPEG画像を表示など、機能が大幅に強化された。なお、ネットワーク機能を利用しない、スタンドアローン環境で使う人のための付箋紙95もリリースされており、こちらはフリーソフトウェアとして提供されている。

今日の3時から7時の会議室で会議があります。  
忘れずに出席してください。



# Let's Try!



「便利なソフトがあるみたいだけど、使い方がよくわからない」とか、「英語版のソフトを使ってみたいけど、英語が読めないからちょっと……」などと思っている人はいませんか？ このコーナーでは、そんなあなたのためにフリーソフトウェアやシェアウェアのインストール方法からソフトウェアの活用法までしっかり解説いたします。

## 今月の徹底解説ソフト

# Get Right Ver.3.10

### 動作環境

OS：ウィンドウズ95、NT  
種別：シェアウェア 17.50ドル  
配布元：HeadLight Software  
CD-ROM収録先：Win Getright  
関連ページ：  
<http://www.headlightsw.com/>

## GetRightのインストール

GetRightはインターネットナビゲーターCD-ROMに収録されています。

「Jun98\_a」「Win」「Getright」の順にフォルダーを開いて、「getr310.exe」をダブルクリックします。

GetRightはインターネットからファイルをダウンロードするときに便利なソフトウェアです。WWWブラウザを使ってファイルをダウンロードしているとき、あとちょっとでダウンロードが終わるといふときに回線が切れてしまって悔しい思いをしたことはありませんか？ GetRightを使えば、途中で中断されてしまったファイルの続きからダウンロードの再開ができます。また、WWWブラウザよりも多少速くダウンロードできるので通信費の節約にもなります。

1



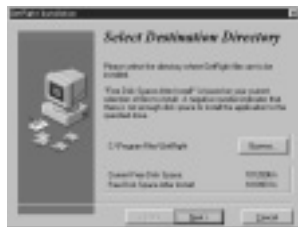
GetRightのインストールが始まります。「Next」をクリックして次に進みます。

2



ライセンス契約が表示されます。契約に納得できたら「Agree to Software Licence」をクリックします。

3



インストール先を指定します。「c:\¥Program

Files¥GetRight」でよければ「Next」をクリックします。ほかの場所にインストールする場合は「Browse」をクリックして場所を指定します。

4

セットアップに必要な設定をします。通常はデフォルトの設定で大丈夫なので「Next」をクリックして「SetupNow?」の画面まで進めます。



5



「Finish」をクリックするとインストーラーが終了します。



6

以上でGetRightのインストールは終了です。正常にインストールが終わるとタスクトレイにGetRightのアイコンが表示されます。



## まずは基本操作を マスターしよう

早速GetRightを使ってソフトウェアをダウンロードしてみましょ  
う。今までどおりWWWブラウザを使ってファイルをダウン  
ロードするときのように、WWWブラウザからワンクリックで  
GetRightが自動的に起動してダウンロードが始まります。

### GetRightを使ったダウンロード

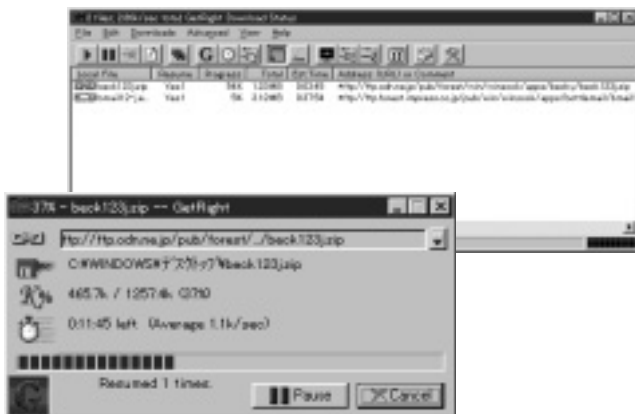
2



WWWブラウザからダウンロードボタンを押すと、「GetRight-Save As」と書かれたGetRightのウィンドウが開きます。WWWブラウザでダウンロードするときと同じように、保存先のフォルダーを指定して「OK」をクリックします。

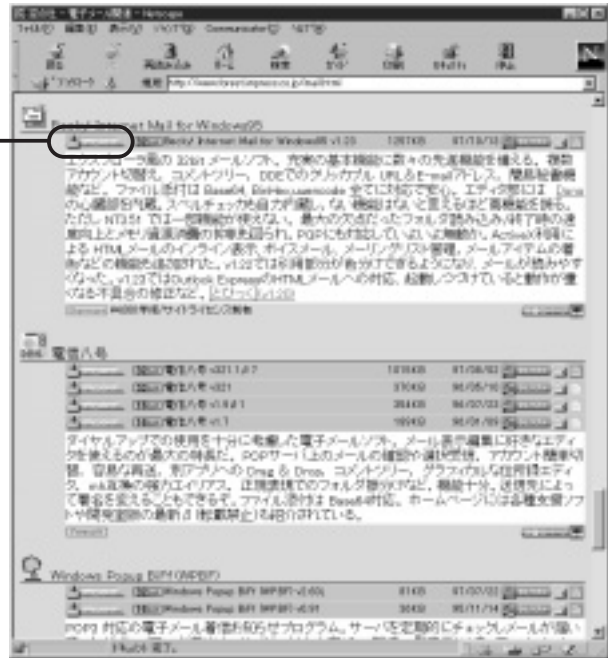
3

GetRightが起動してダウンロードが始まります。レジューム機能に対応しているサーバーの場合、「Pause」ボタンを押せばいつでもダウンロードを中断することができます。中断したファイルはGetRightを終了しても保存されているので、いつでも続きからダウンロードの再開ができます。



1

WWWブラウザを起動する前にGetRightを起動しておきます。すると、GetRightはタスクトレイに常駐して、WWWブラウザからファイルのリンクをクリックしたときに自動的に起動します。この機能はネットスケープナビゲーターとインターネットエクスプローラの4.0以降で対応しています。ここでは、例として窓の杜 (<http://www.forest.impress.co.jp/>) から「Becky!」をダウンロードしてみます。



GetRightの最大の特徴である中断した箇所から再開できるレジューム機能はサーバー側がレジュームに対応していないと使用できません。サーバーが対応しているかどうかはGetRightを起動したときに表示されます。



レジューム機能に対応しているサーバー（Pauseボタンが表示されます）



レジューム機能に対応していないサーバー（Stopボタンが表示されます）



# 自動ダウンロードを マスターしよう

GetRightの特徴はレジューム機能だけではありません。GetRightのもう1つの優れた機能に「ファイルの自動ダウンロード」があります。これで、ダウンロードが終わるまでずっとコンピュータの前で待っている必要はなくなります。ここでは、自動ダウンロードの設定とモニターウィンドウの解説をします。

## タイマーを使った自動ダウンロード

GetRightには、指定時間にプロバイダーにダイヤルアップを行い、指定したファイルをダウンロードした後、回線を切断し、さらにコンピュータの電源をオフにする自動ダウンロード機能があります。この機能を使えば、深夜のテレホーダイの時間などに自動でインターネットから必要なファイルをダウンロードすることができます。

### モニターウィンドウの解説

- ① ファイル名
- ② レジュームした回数
- ③ ダウンロードした割合
- ④ ダウンロードするファイルのサイズ
- ⑤ ダウンロードにかかる推定残り時間
- ⑥ ダウンロード元アドレス

### 電源オフボタン

自動電源オフに対応したコンピュータならば、ダウンロードが終了した後、コンピュータの電源を切ることができます。

### 自動回線切断ボタン

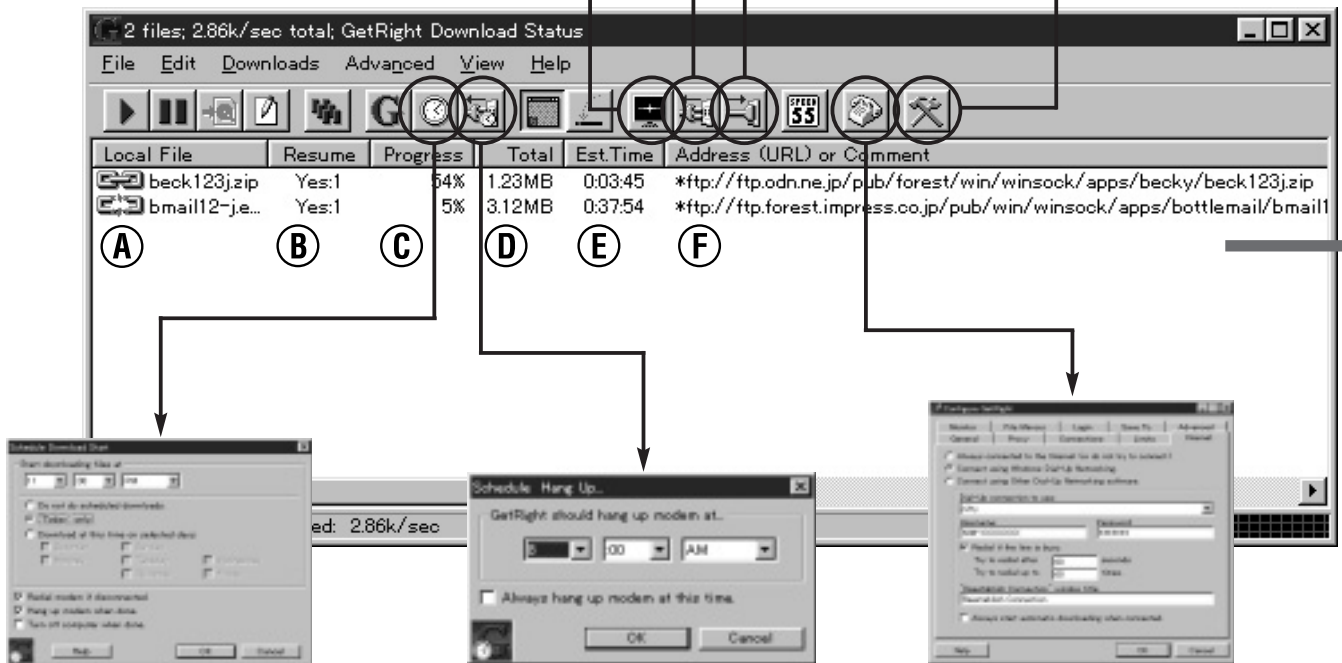
ダウンロードが完了したら回線を切断します。

### 再接続ボタン

ダウンロードの途中で切断された場合、リダイヤルを行ってダウンロードを再開します。

### 各種設定ボタン

各種の設定を行います。詳細は次ページで紹介します。



### スケジュール設定ボタン

自動ダウンロードを開始する時刻を設定します。ダイヤルアップ接続ボタンで接続先が設定されていれば、このボタンを押しておくとも自動的にインターネットに接続してファイルのダウンロードが始まります。毎週何曜日にダウンロードするかなど、定期的なスケジュールを設定することもできます。

### 自動切断ボタン

自動的に回線を切断する時刻を設定します。これは、テレホーダイの時間内だけダウンロードをしたい場合などに使います。この機能を使えば、ファイルのダウンロード中でも指定時刻になると回線を切断します。

### ダイヤルアップ接続ボタン

ダイヤルアップのアカウントとパスワードを入力します。接続先はウィンドウズのダイヤルアップネットワークで設定しておく必要があります。接続先が話し中の場合、リダイヤルする回数の設定もできます。



## さらに高度な使い方をマスターしよう

GetRightには自動ダイヤルアップ設定やダウンロード時のファイル設定など数多くの設定項目があります。ここでは、中でも特に必要な項目について解説します。この項目の値を変更することでより高度な使い方ができます。よくわからない場合は適当に設定せずに、そのままにしておきましょう。

## Configureでオプションを設定しよう

モニターウィンドウのConfigureボタンを押すと、各種の設定のできるウィンドウが表示されます。そのウィンドウの中からとくに必要なタブについて解説します。



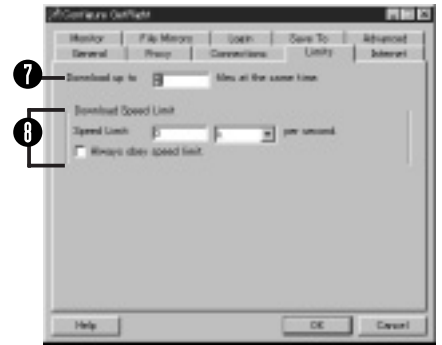
General タブ

- ① ダウンロードの開始時や終了時などに鳴らす音を設定します。
- ② 自分のメールアドレスを入力します。
- ③ シェアウェア登録のレジスト番号を入力します。(シェアウェア登録後はこのウィンドウは表示されません)



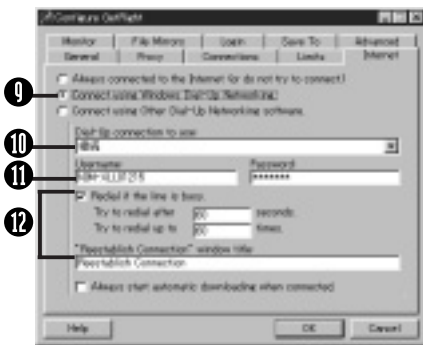
Connections タブ

- ④ 何分間データが転送されてこなかったらレジュームするかを設定します。
- ⑤ レジューム時に何キロバイトまで戻ってレジュームするかを設定します。
- ⑥ サーバーの接続に失敗したときに再試行するまでの待ち時間と再試行回数を設定します。



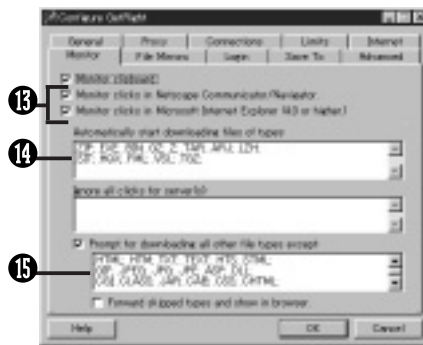
Limits タブ

- ⑦ 同時にダウンロードするファイルの数を設定します。
- ⑧ 1秒間にダウンロードできるファイルサイズを設定します。



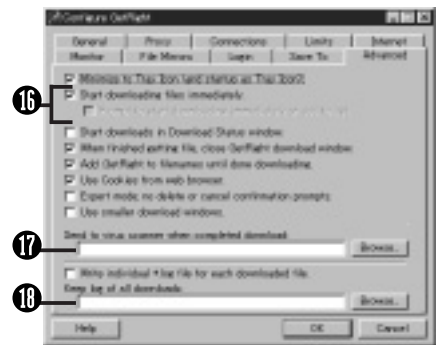
Internet タブ

- ⑨ 自動的に接続する接続先を設定します。
- ⑩ ダイヤルアップネットワークで指定した接続先を選択します。
- ⑪ 接続先のユーザー名とパスワードを入力します。
- ⑫ 接続先が話し中の場合、何回リダイヤルするかを設定します。



Monitor タブ

- ⑬ WWWブラウザでリンクをクリックしたときにGetRightを起動するかどうかを設定します。
- ⑭ WWWブラウザのリンクをクリックしたときにGetRightでダウンロードする拡張子を設定します。
- ⑮ WWWブラウザのリンクをクリックしたときにGetRightでダウンロードしない拡張子を設定します。



Advanced タブ

- ⑯ 起動後すぐにダウンロードをする場合はこの欄をチェックします。リストに登録し、あとでダウンロードをする場合には下の欄をチェックします。
- ⑰ ダウンロード後にウイルスチェックをする場合、この欄にウイルスチェックソフトを指定します(別途ウイルスチェックソフトが必要です)。
- ⑱ ダウンロードしたファイルのログを保存する場合、この欄にそのログファイル名を指定します。



## [インターネットマガジン バックナンバーアーカイブ] ご利用上の注意

このPDFファイルは、株式会社インプレスR&D(株式会社インプレスから分割)が1994年～2006年まで発行した月刊誌『インターネットマガジン』の誌面をPDF化し、「インターネットマガジン バックナンバーアーカイブ」として以下のウェブサイト「All-in-One INTERNET magazine 2.0」で公開しているものです。

<http://i.impressRD.jp/bn>

このファイルをご利用いただくにあたり、下記の注意事項を必ずお読みください。

- 記載されている内容(技術解説、URL、団体・企業名、商品名、価格、プレゼント募集、アンケートなど)は発行当時のものです。
- 収録されている内容は著作権法上の保護を受けています。著作権はそれぞれの記事の著作者(執筆者、写真の撮影者、イラストの作成者、編集部など)が保持しています。
- 著作者から許諾が得られなかった著作物は収録されていない場合があります。
- このファイルやその内容を改変したり、商用を目的として再利用することはできません。あくまで個人や企業の非商用利用での閲覧、複製、送信に限られます。
- 収録されている内容を何らかの媒体に引用としてご利用する際は、出典として媒体名および月号、該当ページ番号、発行元(株式会社インプレス R&D)、コピーライトなどの情報をご明記ください。
- オリジナルの雑誌の発行時点では、株式会社インプレス R&D(当時は株式会社インプレス)と著作権者は内容が正確なものであるように最大限に努めましたが、すべての情報が完全に正確であることは保証できません。このファイルの内容に起因する直接のおよび間接的な損害に対して、一切の責任を負いません。お客様個人の責任においてご利用ください。

このファイルに関するお問い合わせ先

**株式会社インプレスR&D**

All-in-One INTERNET magazine 編集部

[im-info@impress.co.jp](mailto:im-info@impress.co.jp)